

臭氧水生成器

MXZW-WM100

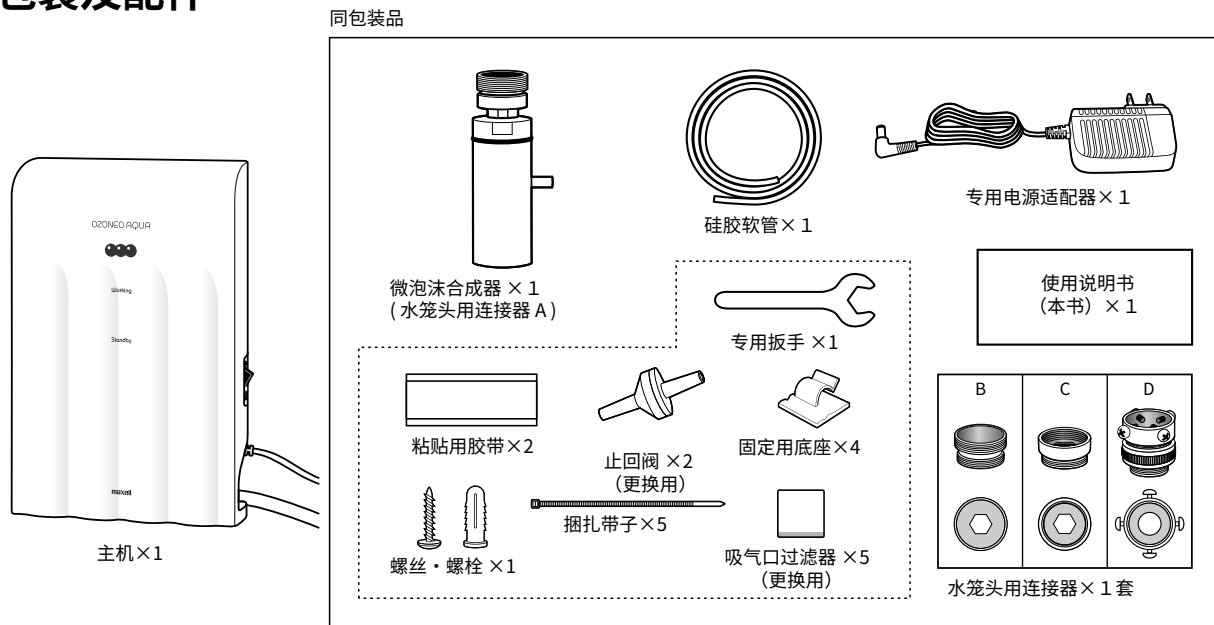
PA1354-01

产品使用说明

首先对您选购 Maxell 产品表示感谢。使用本产品前，请务必仔细阅读本使用说明书，正确安全地使用本产品。

目录	页
1 前言	1
2 安全注意事项	1
3 各部份的名称	5
4 使用前的准备	6
5 使用方法	9
6 保养, 更换方法	10
7 常见问题(疑为故障时)	12
8 规格	12

包装及配件



1 前言

阅读使用说明书时的提示

- 本使用说明书，如有更改，恕不另行通知，以后可能会不经预告而变更记载内容。
- 为了改良产品，部分外观或规格可能会作出收改，恕不另行通知。
- 除个人使用外，禁止未经授权复制本使用说明书的部分或全部内容以及严禁擅自转载本书内容。

免责声明

- 对因火灾、地震、第三者的行为及其他事故，客户故意或过失、误用以及在异常条件下因使用造成的损害，本公司不承担任何责任。
- 对因使用本使用说明书中说明事项以外的方法造成的损害，本公司不承担任何责任。
- 对因与连接机器引起的误动作等而造成的损害，本公司不承担任何责任。
- 本产品没有在医疗设备、原子能设备、航空宇宙设备、运输用设备等人命相关的设备、机器以及需要高度可靠性的设备、机器上使用的意图。如果在这些设备、机器控制系统上使用本产品，并因本产品的故障而造成的人身事故、火灾事故等时，本公司不承担任何责任。



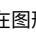
2 安全注意事项

请务必遵守以确保安全使用。

警告 表示错误使用时，会导致使用者死亡或重伤*1之假定的危害程度。

注意 表示错误使用时，会导致使用者轻伤*2或发生物品损害*3之假定的危害、损害程度。

- * 1: 重伤是指, 失明、受伤、烫伤、触电、骨折、中毒等留下的后遗症以及需要住院或长期接受门诊治疗。
- * 2: 轻伤是指, 不需要住院或长期接受门诊治疗的受伤、烫伤、触电。
- * 3: 物品损害是指, 房屋和家产及家畜和宠物相关的扩大损害。

标 记 说 明		⊘ 记号表示在使用本产品时、禁止其行为。具体的禁止内容用标记或附近的画或文章来表示 (例: ⊘ 禁止分解)
		● 记号表示在使用本产品时, 强制按照指示进行的行为。具体强制行为标示在图形中或在旁边用图标或文字进行描述。(例:  从插座拔掉插头)

警告

- 请勿在通风换气不良的场所使用。
- 请勿在油烟、可燃性气体、金属质灰尘的场所使用。
否则会造成起火、冒烟的可能。
- 请勿放置或使用于幼儿可触及的位置。
这可能导致触电或受伤。
- 若在有小动物的环境下使用时, 请留意小动物的情况。
- 天然橡胶等物品, 接触到臭氧容易变坏, 请注意。
- 对臭氧特有的气味感到不快者或使用中感到头痛等身体不适时, 请停止使用, 或者, 请咨询医生。
- 如使用者患有或曾有哮喘等病历, 在使用本产品之前请与医生商谈。

警告

■ 异常 · 故障时

- 发生异常或故障时请立即停止使用, 并从插座上拔下电源插头
本产品出现冒烟、异味、异音或水、异物进入内部时, 请立即停止使用, 并拔下电源插头。
如继续使用, 可能会造成冒烟、发热、起火、触电等可能。
- 如产误掉入水中, 请将电源适配器从插座上拔下, 否则可能会造成触电的可能



- 掉落或损坏时请立即停止使用
如果照常使用会造成发热、起火、触电、受伤等可能。



■ 有关主机 · 电源适配器

- 不可修理、改造、分解
否则可能造成火灾、触电、受伤的可能。
- 不可被水沾湿
请不要沾水、浇水。否则可能会造成火灾、触电、短路等可能。
- 不可投入火中
不可投入火中、不可加热。否则可能造成火灾、破裂、受伤等可能。



• **不可用湿手来使用**

否则可能会造成触电、故障等可能。



• **不可放置在阳光直射的场所或温度异常高的地方**

否则可能会造成机器表面或部品老化，发热、发火、破裂或受伤。
不可放置在阳光直射的地方，取暖器等机器的附近。



■ **有关设置・使用**

• **请勿在通风换气不良的场所使用**

否则可能对身体做成损害。

• **请勿在火气、油烟、可燃性气体、金属质灰尘的场所使用**

否则会造成发火、发热的可能。



• **不可在有湿气的场所使用**

请勿在浴室、海岸、水边可能。
也不可在加湿器加湿过度的房间内使用。
否则会造成触电、发火的可能。



禁止淋湿

• **不可在有可能被水淋湿的场所使用**

否则会造成触电、起火的可能。

• **不可作为饮料水使用**

• **不可使用于伤口**



• **给宠物等活物使用前请咨询医生・兽医等。**



■ **有关主机**

• **不可使用专用适配器以外的电源**

请使用同包装内的电源适配器。
使用其他适配器的话可能会造成冒烟、发热、起火、故障、触电或受伤。

• **不可放入冰箱中**

否则可能会造成故障。

• **不可放入电子微波炉等的加热调理机器或高压容器中**

否则可能会造成冒烟、发热或起火。



• **放置在婴幼儿或宠物触摸不到的地方**

否则可能造成触电或受伤。



■ **有关电源适配器**

• **不可使用专用电源适配器以外的适配器**

若使用其他的电源适配器，可能会造成发烟、发热、起火、故障、触电或受伤。

• **不可使用指定以外的电压**

否则可能会造成触电或起火。本产品的连接器的入力电压为AC100-240V。

• **不可使用松动的插座**

插连接器时、不可使用松动的插座。
否则可能会造成触电或起火。



-
- **不可用布或盖子等覆盖电源连接器**
否则热气闷在里面会造成外壳变形、触电或起火等可能。
 - **不可使用受损的电源适配器**
否则可能会造成触电或起火。
 - **将电源连接器牢固的插进插座的底部**
否则可能会造成冒烟、发热、起火、故障、触电或受伤。
-



■有关保养

-
- **保养的时候务必要在关闭水栓的状态下将气泡混合器安装从水笼头上取下**
否则可能会造成受伤或故障。
 - **保养的时候务必要拔下电源适配器**
否则可能会造成触电或起火。
 - **定期给电源适配器去灰尘**
请定期去灰除尘。否则可能会因湿气等造成绝缘不良或火灾。
 - **长时间不用的时候，务必拔下电源适配器**
否则可能会因为绝缘恶化造成触电或漏电火灾。
-



⚠ 注意

■有关设置・使用

-
- **不可放置在不稳定的场所**
不可放置在摇晃的台面上或倾斜的场所等。
掉落或倒下等，可能会造成损坏或故障。
 - **不可放置在湿气或灰尘多的场所。**
不要放置在浴室、加湿器的附近、其他的灰尘多的场所。
否则可能会造成触电或故障。
 - **不要放置在阳光直射的场所或异常高温的地方。**
否则可能会造成发热或起火。
请不要放置在阳光直射的地方、取暖器等附近的位置。
 - **不可使用60°C以上的热水。**
否则可能造成烫伤或故障。
 - **不可在热水专用的水笼头上安装，否则可能造成故障**
-
- **使用臭氧水后身体感到异常时，立即停止使用并咨询医生**
-
- **不可输入含有海水等盐分的井水（靠近海岸的井水）**
否则可能造成故障。
 - **挂壁使用时须牢固的固定好**
挂壁使用时，请牢固的固定不要让其掉落。
否则可能造成受伤或故障。
 - **一个水槽内不可使用2台以上**
否则可能有损身体健康。
-



- 本产品上发生结露的时候，不可接入电源。
因为环境气温的急剧变化，主机内部可能会发生结露。
结露发生时保持不通电源的状态放置一段时间。



- 长时间（1周以上）不用的时候，务必将电源适配器从插座上拔下
否则可能造成触电或故障。



■ 气泡混合器

- 正常的安装在水笼头上
否则可能造成漏水或故障。
- 出水口处不可放入异物（金属等）
否则可能造成受伤或故障。
- 不可用手或物体覆盖出水口。
否则可能造成受伤或故障。
- 使用的时候进行角度调整时注意不要夹进手指或物体。
否则可能会造成受伤或故障。



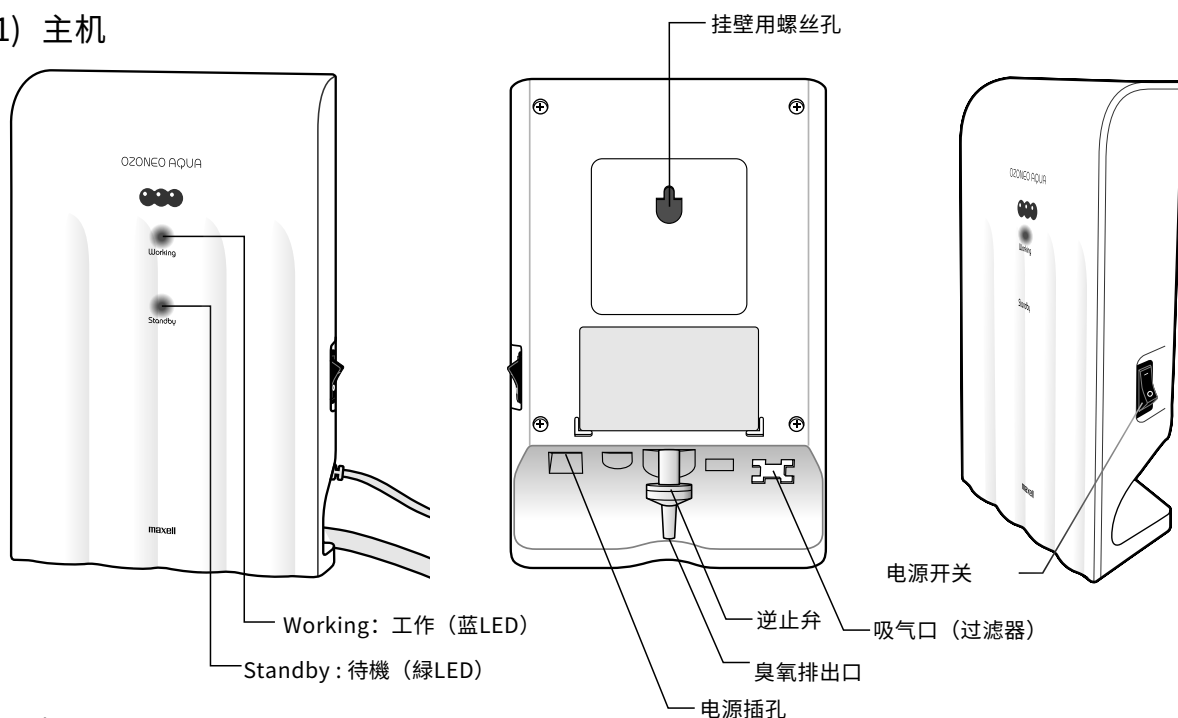
■ 有关保养

- 不可使用于药品
本产品不可用汽油、天那水、酒精等擦拭。



③ 各部份的名称

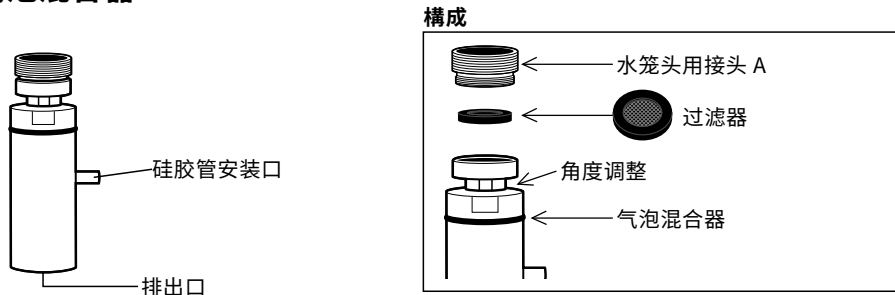
(1) 主机



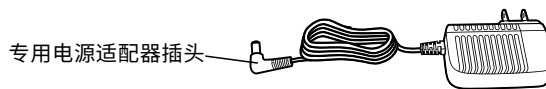
LED表示

1. 青LED亮灯 (Working): 工作 (生成臭氧水)
2. 绿LED亮灯 (Standby): 待机

(2) 气泡混合器



(3) 电源连接器

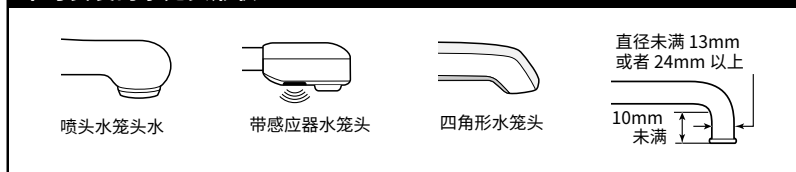


4 使用前的准备

使用的水笼头的确认

安装	①	②	③	④	⑤
水笼头例	内部螺丝用 		外部螺丝用 		
水笼头尺寸	M24×1 (如 TOTO, KAKUDAI, GROHE)	W23×20 (如 KVK)	M22×1 (如 GROHE, MOEN)	W22×20 (如 TOTO, INAX, KVK)	—
水笼头形状	形状 A	形状 B	—	形状 C	形状 D
水笼头用接头	 形状A是安装在微泡沫生成器上。		不使用水笼头接头(单独安装气泡混合器)		

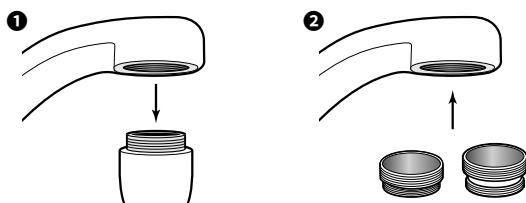
不可安装的水笼头形状



❶ 关水的状态卸下水笼头，确认能否安装水笼头的连接头。

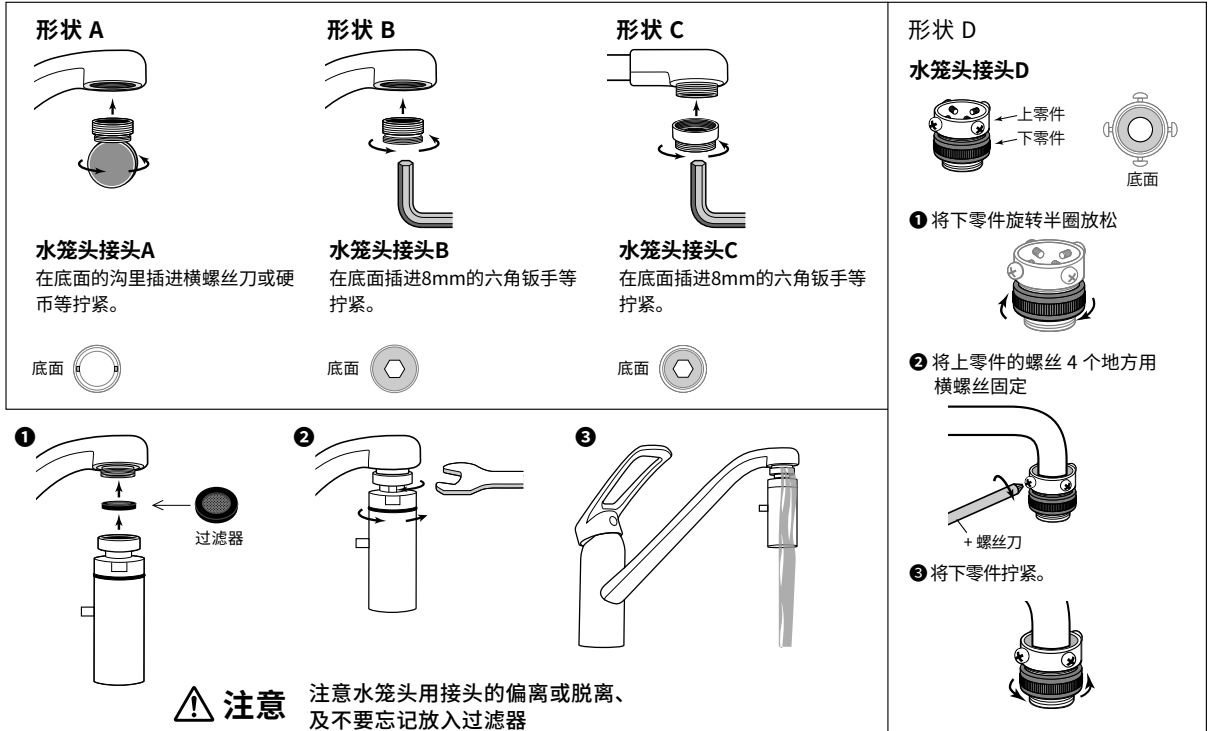
❷ 请安装上可以安装的水笼头的连接头。

[例：内螺丝用水栓]



气泡混合器安装

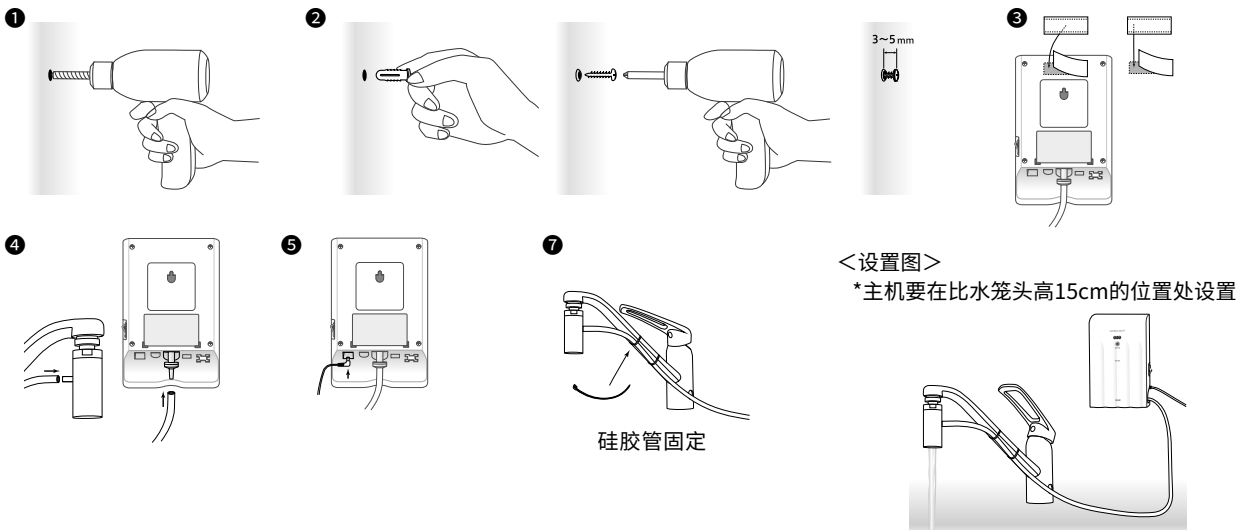
- 1 在水笼头接头上安装气泡混合器。确认放入过滤器后安装上水笼头用接头。
- 2 使用气泡混合器专用扳手安装。
- 3 从水笼头、或者气泡混合器的连接部确认有否漏水。
※从连接部位漏水的时候，拧紧连接部直到不漏水为止。
※如果忘记加入过滤器会造成漏水，注意不要忘记放入。



主机设置

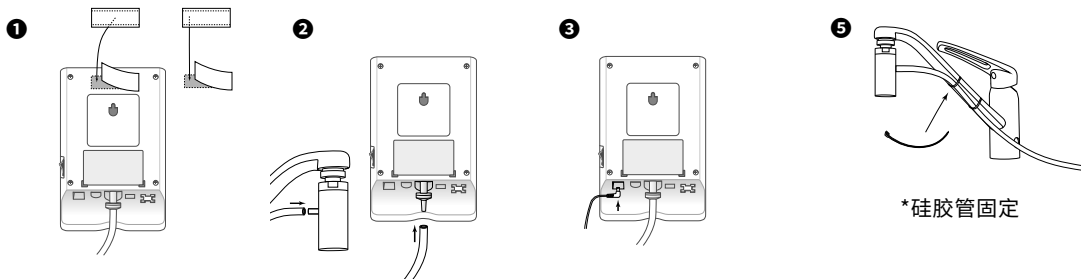
挂墙

- 1 用钻孔机等在墙壁上打开螺栓用的洞。
- 2 在墙壁上打开的洞里塞进螺栓及用螺丝固定。
* 此时，将螺丝拧到螺丝头最后只剩余 3~5mm 的程度。
- 3 将粘贴用胶带贴在墙壁和主机背面。
- 4 将硅胶管安装在臭氧排出口和气泡混合器上。
- 5 将电源插头插进主机电源插头、适配器插进插座里。
- 6 将主机挂上墙壁的螺丝上用粘贴用胶带固定。
- 7 硅胶管用捆扎带或固定用底座固定。
- 8 电源适配器插进插座。
* 请垂直及水平安装，不要倾斜。
* 为防止水倒流，将主机安置在比水笼头高 15cm 以上的位置。
* 注意硅胶管有否拉伸、折弯、夹入、破洞后将其固定。
* 挂壁使用时，根据墙壁的种类不同，附属的螺丝有无法安装的可能。
石膏板或薄的胶合板等，用附属的螺丝无法充分确保强度时，用购买对应不同墙壁材料的市场销售的专用小五金（挂具）来设置。



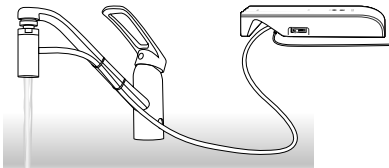
横置

- ① 将粘贴用胶带粘贴在设置场所和主机背面上。
- ② 将硅胶管安装在臭氧排出口和气泡混合器上。
- ③ 将电源插头插进主机电源插头，适配器插进插座里。
- ④ 放置主机并用粘贴用胶带来固定。
- ⑤ 硅胶管使用捆绑带或固定用底座来固定。
 - * 主机不要倾斜请水平设置。
 - * 为防止水倒流,将其设置在比水笼头高 15cm 的位置上。
 - * 注意硅胶管有否拉伸、折弯、夹入、破洞等后将其固定。



<设置图>

*主机要在比水笼头高15cm的位置处设置。



⚠ 注意

- 不可使用其他的水笼头用连接器。
- 将主机 设置在比水笼头高15cm以上高的位置。
- 注意硅胶管的折弯或拉伸等。
- 硅胶管上不要挂置重物。
- 将主机固定，不要翻倒、跌落等。

5 使用方法

操作方法

1. 使用臭氧水时

- ① 打开电源开关ON, Standby (绿LED) 亮灯。
- ② 打开水笼头让水流动。
达到既定的流量, Working (蓝LED) 亮灯并生成臭氧水。
连续工作约10分钟后, Working (蓝LED) 灯闪亮。(此状态下流出来的水并非臭氧水)
既定的流量以下(约 4L/min) 时, Working(蓝色 LED) 不亮灯、灭灯的状态。
- ③ 关闭水栓使水流停止。(蓝色LED灭灯)
- ④ 关闭电源开关, 电源切断。(Standby (绿色LED) 灭灯)
*持续使用的时候重复② ~ ③。

2. 使用水管水时

- ① 关闭主机的电源。
- ② 打开水栓让水流动。

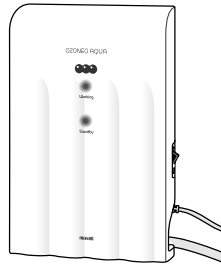
⚠ 警告

- 不要在空气不流通的场所使用。
- 不要作为饮料水使用
- 不要用于伤口上。
- 使用自来水时, 切断主机的电源。

①

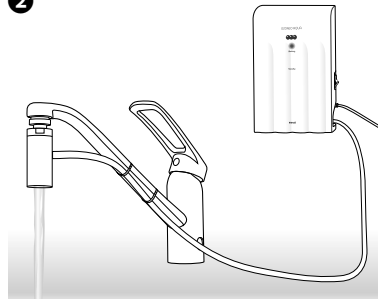


電源ON



Standby(待机): 绿LED
Working(动作): 蓝LED

②



④



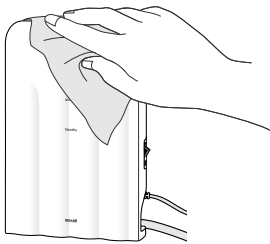
電源OFF

6 保养, 更換方法

1. 保管方法

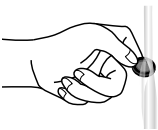
• 主机保养步骤

- ❶ 关闭电源, 将电源连接器从插座上取下。
- ❷ 将主机从设置场所卸下来。
- ❸ 将电源插头从主机的电源插孔拔下来。
- ❹ 从臭氧水排出口上卸下硅胶管。
- ❺ 用含有中性洗涤剂或水的布来去除主机上的脏污, 用柔软的干布擦拭。
- ❻ 在臭氧排出口上安装上硅胶管。
- ❼ 将电源插头插进电源插孔中。
- ❽ 在原本的场所设置主机, 把适配器插入插座使用。



• 气泡混合器保养步骤

- ❶ 关闭电源, 将电源连接器从插座上拔下来。
- ❷ 从气泡混合器上卸下硅胶管。
- ❸ 从水笼头或水笼头用连接器上取下气泡混合器。
- ❹ 将过滤器从气泡混合器上取下, 用水清洗。



- ❺ 用水清洗气泡混合器的排出口。



- ❻ 将过滤器在放入气泡混合器的状态下安装在水笼头或者水笼头用连接器上。
- ❼ 把硅胶管安装在气泡混合器上。
- ❽ 将电源连接器插进插座使用。

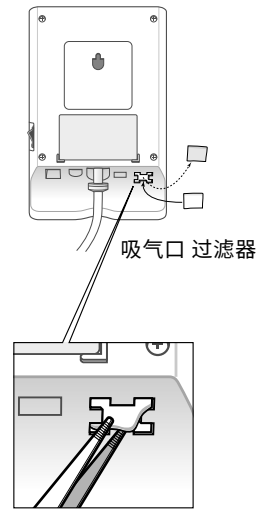
⚠ 注意

- 保养的时候必须切断电源, 将适配器从插座上拔下来。
- 擦拭主机的时候, 不可使用汽油、天那水、酒精等。
- 定期用水清洗气泡混合器排水口及过滤器。
- 忘记放入过滤器、气泡混合器的紧固不足都有可能成为漏水的原因, 请正确安装。

2. 更換方法

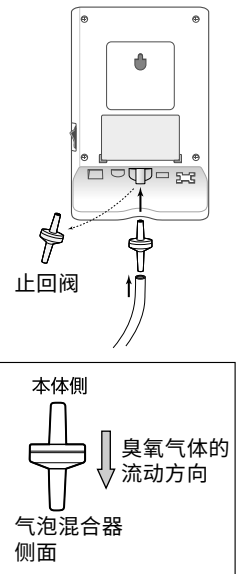
• 吸气口过滤器更換

- ❶ 关闭电源, 将适配器从插座上拔下来。
- ❷ 将主机从设置场所上取下来。
- ❸ 将适配器插头从主机的电源插孔中拔出来。
- ❹ 从臭氧排出口上卸下硅胶管。
- ❺ 从主机的吸气口上取下吸气口过滤器。
- ❻ 安装新的吸气口过滤器。
※确认吸气口过滤器有否挂在扣位上面。
- ❼ 将硅胶管安装在臭氧排出口上。
- ❽ 将适配器插头安装在主机的电源插孔中。
- ❾ 把主机设置在最初的地方, 将适配器插进插座使用。
※吸气口过滤器约 6 个月一次定期更换。根据使用环境, 建议如吸气口过滤器的脏污明显时应提早更换。



• 止回閥更換步骤

- ❶ 关闭电源, 将适配器从插座上拔下来。
- ❷ 将主机从设置场所上取下来。
- ❸ 将适配器插头从主机的电源插孔中拔出来。
- ❹ 从臭氧排出口上卸下硅胶管。
- ❺ 取下主机的止回閥。
- ❻ 装上新的止回閥, 注意安装方向。
- ❼ 在臭氧排出口(止回閥)上安装上硅胶管。
- ❽ 将适配器插头安装在主机的电源插孔中。
- ❾ 把主机设置在最初的地方, 将适配器插进插座使用。
※止回閥大约 12 个月定期更换一次。止回閥有安装方向, 安装的时候要注意方向。



⚠ 注意

- 进行更換的时候务必切断电源、将电源适配器从插座上取下来。
- 主机或气泡混合器的安装或卸下时, 注意主机的跌落、夹手指、受伤等。
- 须牢固安装吸气口过滤器。
- 须注意方向牢固的安装止回閥。
- 注意硅胶管的插入不足、拉伸、折弯、夹入或破损等。

7 常见问题(疑为故障时)

现象	原因	处理方法
绿色LED不亮灯 (Standby)	未接入电源	打开电源开关 ⇒ 5 使用方法 参照「操作方法」
	电源适配器从插座上松动了	将电源适配器插进插座 ⇒ 4 使用前的准备 参照「主机设置」
	电源适配器插头从主机的电源插孔上松动了	将电源适配器插头插进主机的电源插孔用插孔里。 ⇒ 4 使用前的准备 参照「主机设置」
蓝色LED不亮灯 (Working)	从气泡混合器或水笼头用连接器处漏水	水笼头适配器正确安装 ⇒ 4 使用前的准备 「使用水笼头的确认」 参照「气泡混合器」正确牢固的安装硅胶管
	硅胶管折弯、被拉伸、松动了	硅胶管正确安装 ⇒ 4 使用前的准备 参照「主机设置」
	硅胶管破洞、堵塞了	更换硅胶管 ⇒ 4 使用前的准备 参照「主机设置」
	流量小	打开水栓增加流量 ⇒ 5 使用方法 参照「操作方法」

8 规格

主机

额定电压	专用电源适配器 输入100-240V/50-60Hz、输出DC12V、1A
使用温度范围	5~40°C
臭氧产生量	最大100mg/h
尺寸	宽125mm×高189mm×厚46mm (不包括突起部分)
重量	主机 约400 g

同包装品

气泡混合器×1个、专用扳手×1把、专用电源适配器×1个、硅胶软管×1根(约150cm)、使用说明书、水笼头用连接器×1套、止回阀×2个、螺丝·螺栓×各1个、吸气口过滤器×5个、捆扎带×5根、固定用底座×4个、粘贴用胶带×2组

Maxell, Ltd.

邮编151-8527 东京都涩谷区元代代木町30-13

<http://www.maxell.co.jp>